



Govern d'Andorra

NOTA DE PREMSA

NP-1050_20100722

Secretaria d'Estat per la Reforma de l'Administració i la Promoció de la Societat del Coneixement

Departament d'Estadística

www.estadistica.ad

Referència: Visitants del mes de juny 2010

Data de publicació: dijous, 22 / 07 / 2010 - Hora: 10:00

Resum

El mes de juny han entrat al país 583.591 visitants, el que representa una disminució del -5,4% respecte al juny de l'any passat. El nombre de turistes ha estat de 86.965 persones, el que representa una disminució del -5,5%, mentre que el nombre d'excursionistes ha estat de 496.626 persones, disminuint d'un -5,3%.

En l'acumulat dels darrers dotze mesos respecte al període anterior, el nombre de visitants disminueix d'un -2,6%, de la mateixa manera el nombre d'excursionistes ho fa d'un -4,4%, mentre que el nombre de turistes augmenta d'un +4,7%

El passat mes de desembre es va efectuar l'adaptació a un canvi metodològic en l'enquesta i elaboració dels resultats del nombre de visitants, efectuat en el mes de maig 2009. L'aplicació de la nova metodologia ha obligat a la construcció dels índex de visitants (sèries assentades al Banc de dades del web) a partir dels quals s'ha reconstruït la variació del nombre de visitants. Aquest canvi es presenta en un breu resum en l'apartat cinquè i resta explicat en la Nota de Premsa P-1050_20100202 Met.(publicada al 02/02/2010).

Índex

1. Taula resum juny 2010	2
2. Variació anual nombre de visitants.....	3
3. Turistes	5
4. Excursionistes.....	7
5. Canvi metodològic en la recollida de dades mostrals	9
6. Nota Metodològica	10

NOTA DE PREMSA

Departament d'Estadística
Data de publicació: dijous, 22 / 07 / 2010

1. Taula resum juny 2010

	N ^a persones	Percentatge distribució	índex	Variacions anuals	Mitjana variacions anual
	Juny 2010	Juny 2010	Juny 2010	Juny. 2010 / Juny. 2009	2010/2009
Visitants	583.591		74,00	-5,4%	-2,6%
Turistes	86.965	14,9%	55,27	-5,5%	4,7%
Excursionistes	496.626	85,1%	78,67	-5,3%	-4,4%
Visitants per nacionalitat. Espanyols.	316.114	54,2%	70,41	-3,7%	-2,6%
Visitants per nacionalitat. Francesos.	248.370	42,6%	77,89	-6,8%	-2,6%
Visitants per nacionalitat. Altres.	19.107	3,3%	92,15	-13,9%	-3,3%
Turistes. Nacionalitat espanyola	61.557	70,8%	52,42	-5,3%	7,5%
Turistes. Nacionalitat francesa	17.954	20,6%	56,03	-5,2%	-5,0%
Turistes. Nacionalitat altres	7.454	8,6%	94,71	-8,0%	0,2%
Excursionistes. Nacionalitat espanyola	254.557	51,3%	76,77	-3,2%	-6,0%
Excursionistes. Nacionalitat francesa	230.416	46,4%	80,33	-6,9%	-2,4%
Excursionistes. Nacionalitat altres	11.653	2,3%	90,59	-17,3%	-5,3%

El mes de juny van entrar al país 583.591 visitants, dels quals 86.965 (el 14,9%) són turistes i 496.626 (el 85,1%) excursionistes. Respecte al juny del 2009, el nombre de visitants ha disminuït el -5,4%, mentre que els excursionistes ho han fet d'un -5,3%. El nombre de turistes respecte el mes de juny de l'any passat ha disminuït d'un -5,5%.

Per nacionalitats, els espanyols representen el 54,2% dels visitants d'aquest mes i els francesos el 42,6% mentre que les altres nacionalitats se situen en el 3,3%

En l'acumulat dels darrers dotze mesos respecte al període anterior, el nombre de visitants disminueix d'un -2,6%, de la mateixa manera el nombre d'excursionistes ho fa d'un -4,4%, mentre que el nombre de turistes augmenta d'un +4,7%

Per nacionalitats, la variació anual és d'un -2,6% tant pels visitants espanyols com pels francesos i d'un -3,3% respecte altres nacionalitats.

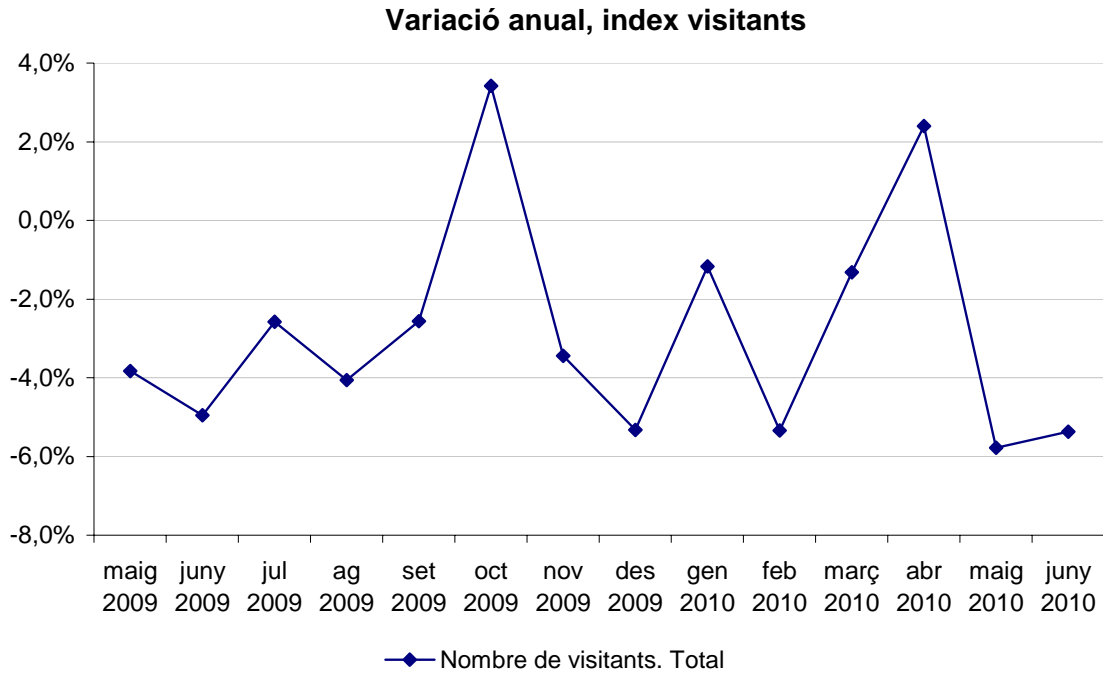
Pel que fa als turistes, els espanyols pugen d'un +7,5% i els d'altres nacionalitats ho fan d'un +0,2%, mentre que disminueixen els francesos, d'un -5,0%

Pel que fa als excursionistes, disminueixen per totes les nacionalitats, especialment els espanyols, d'un -6%, els francesos, d'un -2,4%, i les altres nacionalitats amb un -5,3%

NOTA DE PREMSA

Departament d'Estadística
Data de publicació: dijous, 22 / 07 / 2010

2. Variació anual nombre de visitants



La variació respecte el mes de juny de l'any passat se situa en el -5,4%, mentre que la variació anual del nombre de visitants se situa al juny del 2010 en el -2,6%, el mateix valor que el mes anterior.

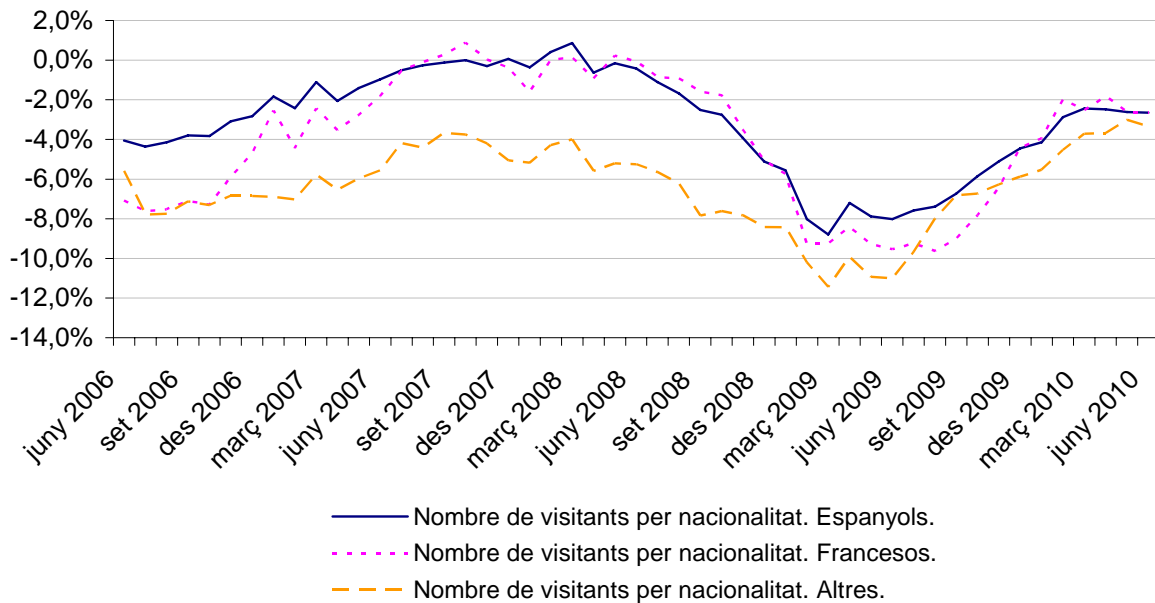
Durant l'any 2008 es va produir una caiguda del nombre de visitants que s'ha perllongat fins al mes de març del 2009 en què va presentar una reducció del nombre de visitants del -8,8%. A partir de llavors però, es confirma una progressiva recuperació en el nombre de visitants.



NOTA DE PREMSA

Departament d'Estadística
Data de publicació: dijous, 22 / 07 / 2010

Variació anual, index mitja anual visitants

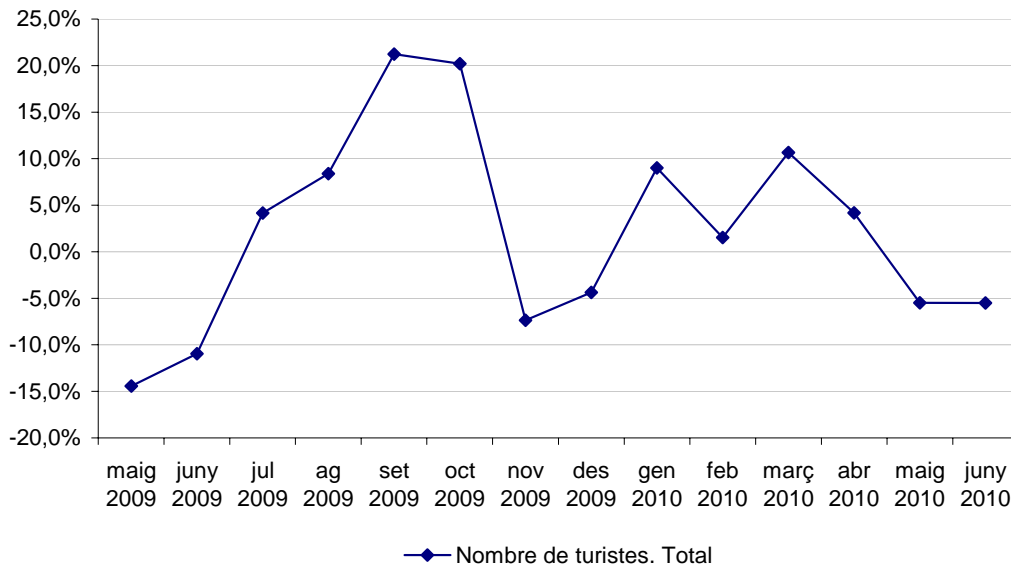


Per nacionalitats, els visitants espanyols són els que presenten un millor comportament durant el segon semestre del 2009 fixant al juny de 2010 una disminució anual del -2,6% mentre que la recuperació dels visitants francesos comença més tard situant-se actualment al mateix nivell de creixement dels espanyols, amb una variació anual del -2,6%

Els visitants d'altres nacionalitats són els que més decauen presentant una bona recuperació a l'estiu, situant-se però per sota de la resta de nacionals espanyols i francesos, amb una variació anual al mes de juny del -3,3%

3. Turistes

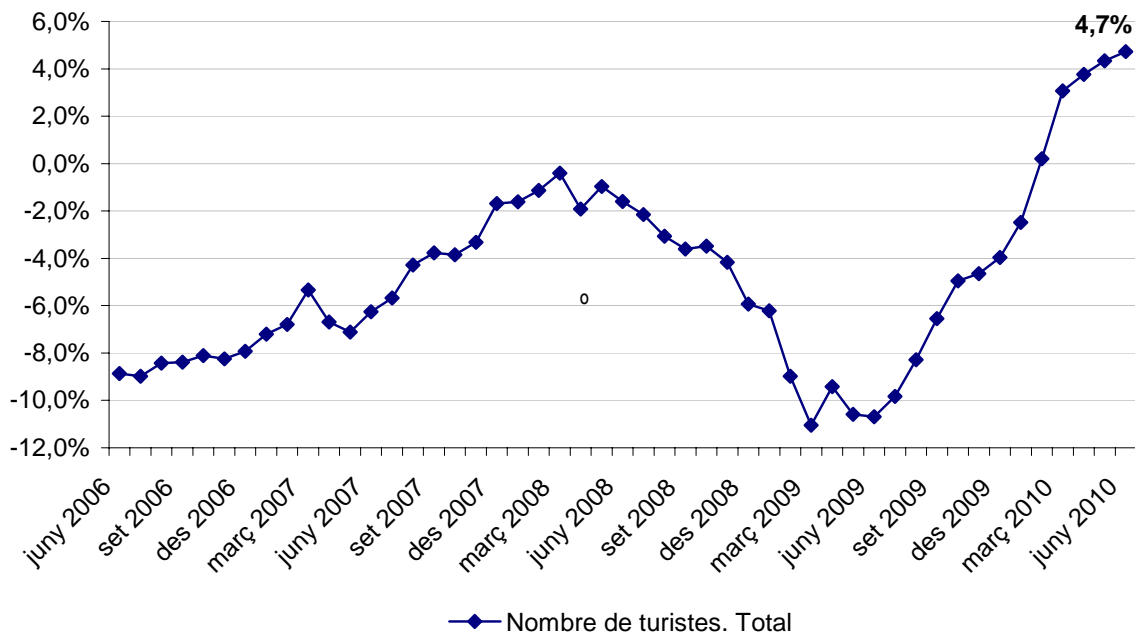
Variació anual, index turistes



La variació del nombre de turistes respecte el mes de juny de l'any passat se situa en el -5,5%, mentre que la variació anual del nombre de turistes al mes de juny de 2010 és positiva situant-se en el +4,7%.

Durant l'any 2008 es va produir una caiguda del nombre de turistes, que es perllongà fins al mes de març del 2009 en què va presentar una reducció del nombre de turistes del -11,1%, observant a partir de l'estiu una forta recuperació que s'accentua enguany a l'inici de la temporada d'hivern i especialment al inici del 2010.

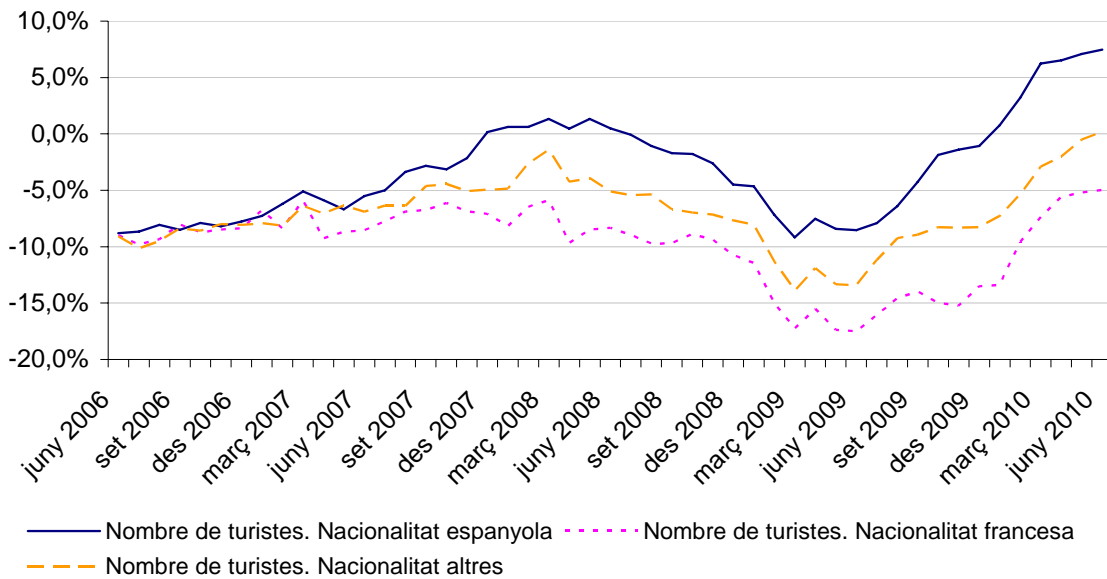
Variació anual, index mitja anual turistes



NOTA DE PREMSA

Departament d'Estadística
Data de publicació: dijous, 22 / 07 / 2010

Variació anual, index mitja anual turistes



Pel que fa als turistes per nacionalitat, destaquen els espanyols que refermen el creixement positiu iniciat al mes de gener, situant-se en el +7,5%.

Els turistes de nacionalitat francesa han presentat una tendència a la baixa ençà l'octubre del 2007 i fins a una lleugera recuperació en la segona meitat del 2009 i sobretot des del inici de la temporada d'hivern 2009-2010, situant-se al juny del 2010 en un -5,0%.

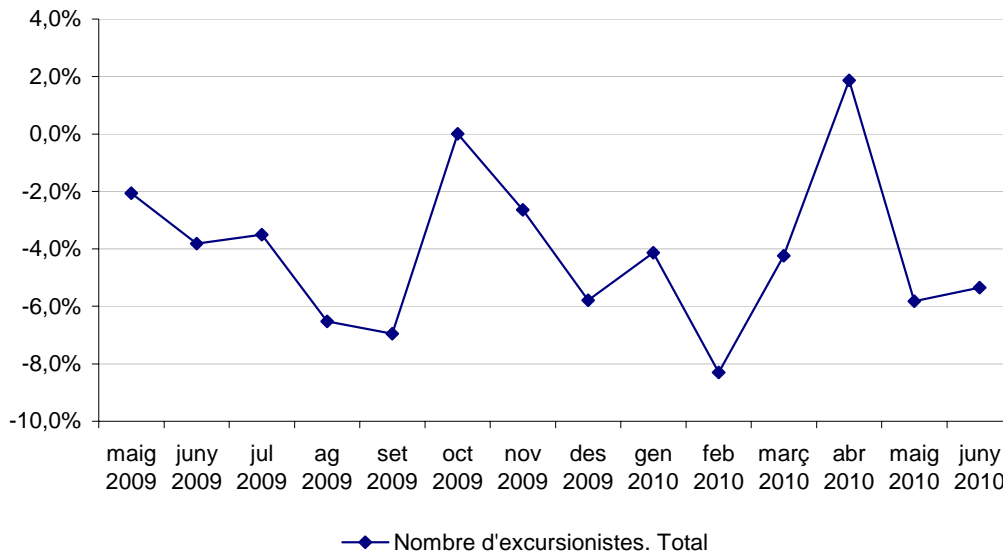
Els turistes d'altres nacionalitats segueixen una evolució entre els espanyols i els francesos, situant la variació anual de turistes al mes de juny en el +0,2% amb un fort creixement des de principis d'any.

NOTA DE PREMSA

Departament d'Estadística
Data de publicació: dijous, 22 / 07 / 2010

4. Excursionistes

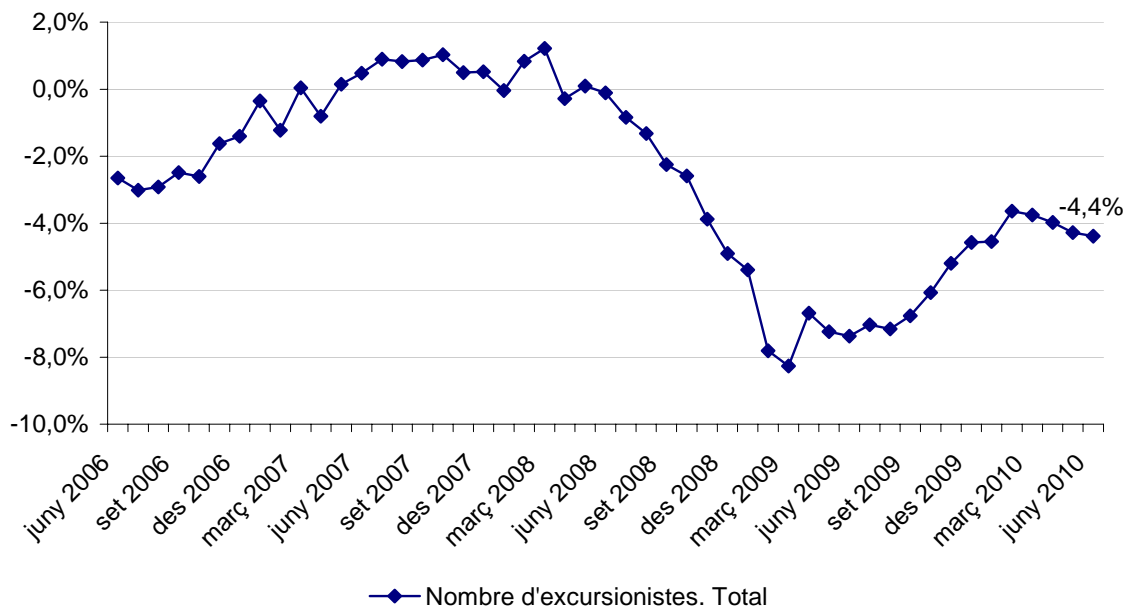
Variació anual, index excursionistes



La variació del nombre d'excursionistes respecte el mes de juny de l'any passat és negativa en un -5,3%, mentre que la variació anual se situa en el -4,4% amb un comportament similar tot i que més alentit al dels visitants i turistes durant el segon semestre del 2009 i principis del 2010, en què es produeix una recuperació del seu nombre.

En el gràfic de la variació anual dels excursionistes, es pot observar però, com a partir de l'estiu s'inicia una progressiva recuperació, presentant però petits alts i baixos, amb una lleugera disminució de la variació anual des del mes de març del 2010.

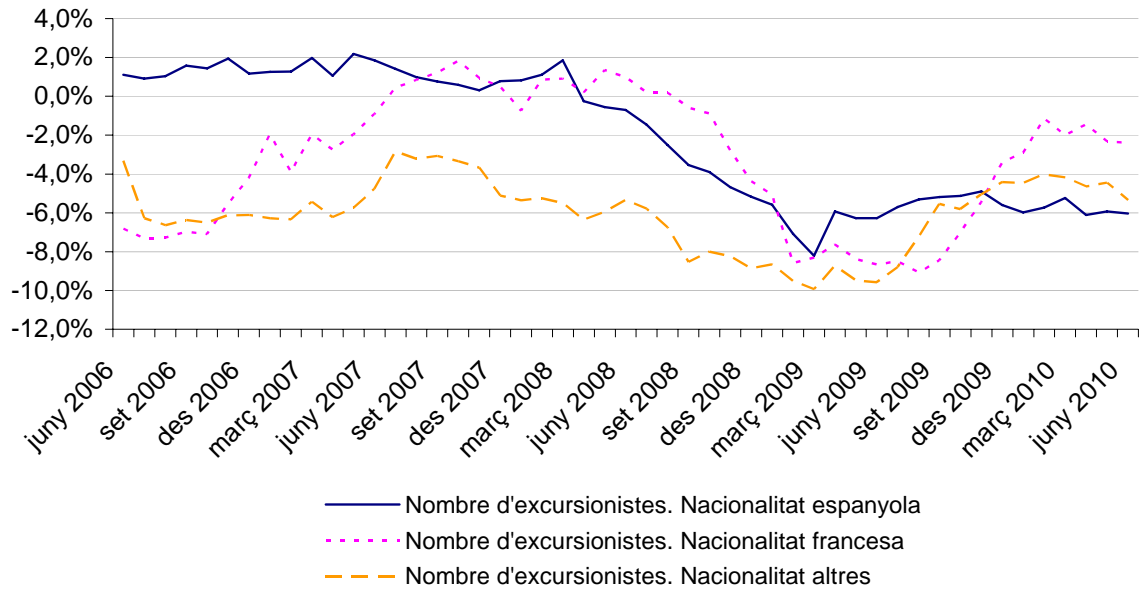
Variació anual, index mitja anual excursionistes



NOTA DE PREMSA

Departament d'Estadística
Data de publicació: dijous, 22 / 07 / 2010

Variació anual, index mitja anual excursionistes



Per nacionalitats, i a diferència del turistes, els excursionistes de nacionalitat francesa són els que recuperen amb més força durant el segon semestre de l'any 2009, disminuint però lleugerament des del mes de març del 2010, situant la variació anual al mes de juny de 2010 en un -2,4%

Els excursionistes espanyols en canvi presenten una evolució menys fluctuant però amb una tendència a la baixa durant el 2008 que canvia a partir de l'abril del 2009, amb una estabilització de les disminucions, situant-se al mes de juny del 2010 en un -6,0%

Els excursionistes d'altres nacionalitats presenten una recuperació sobretot a l'estiu del 2009, essent més lenta i progressiva durant la tardor situant-se al mes de juny del 2010 en una variació anual del -5,3%

5. Canvi metodològic en la recollida de dades mostrals

- Les dades de visitants s'obtenen a partir de l'enquesta de turisme realitzada sobre una mostra dels visitants i el seu creuament amb els registres automàtics d'entrada de vehicles per frontera de l'Agència de Mobilitat.
- Ençà el maig del 2000 i fins al mes de març de 2009 es va utilitzar la mateixa metodologia per a l'enquesta de turisme.
- Per tal de millorar la significació de les dades, s'efectua una revisió de la metodologia que s'aplica a partir del mes de maig del 2009. Aquest canvi consisteix en la distribució de la recollida de dades (a la sortida de país) de la mostra mensual de forma a millorar la representativitat de tots els tipus de dies i trams horaris.
- Com a resultat del canvi metodològic s'obté una major proporció de vehicles amb matrícula d'Andorra del que anteriorment s'obtenia.
- En extrapolar aquesta mostra amb els registres d'entrada de vehicles per frontera, amb l'objectiu d'obtenir el nombre de visitants del país, es produeix una disminució dels visitants superior a la que s'hauria obtingut amb l'anterior metodologia.
- Les dades d'entrada de vehicles per frontera, que han disminuït un -1,8% l'any 2009 respecte al 2008, i que es creuen amb la mostra de l'enquesta turística, corroboren que la disminució en el nombre de visitants és molt menor que l'estimat.
- Els gràfics visualitzen les variacions dels darrers dotze mesos respecte al període anterior del nombre de vehicles entrats al país, del nombre de visitants estimats segons la nova metodologia a partir del maig de 2009 i l'estimació de visitants sense el canvi de metodologia (utilitzant la mateixa proporció de vehicles no andorrans que el mateix mes de l'any anterior)
- Així doncs es visualitza la recuperació de l'entrada de vehicles, que ja contempla variacions positives, i la no recuperació dels visitants, que si es donaria amb l'ús de l'antiga metodologia.

6. Nota Metodològica

- **Citació:** Per a qualsevol utilització de la informació continguda en aquesta nota de premsa citeu “Dades del Departament de Turisme, tractades pel Departament d'Estadística per a la Nota de Premsa ref. NP.1050-20100623”
- **Font:** Dades generades a partir de l'enquesta de turisme i enviades amb periodicitat mensual pel Departament de Turisme, tractades i revisades pel Departament d'Estadística del Govern d'Andorra i disponibles al web www.estadistica.ad en el banc de dades dins de l'apartat “Hoteleria i turisme”. En aquest apartat trobaran:
 - **Les dades en nombre absolut,**
 - **Sèries de 1999 a abril 2009 (metodologia 2002)**
 - **Sèries de maig 2009 a data d'avui (metodologia 2009)**
 - **Índex turístics (Sèries de 1999 a data d'avui)**
- **Definicions:** Els visitants agrupen els turistes, que són els visitants que passen com a mínim una nit al país, i els excursionistes, que són els visitants que només passen el dia al país sense pernoctar-hi.
- **Metodologies:**
 - Les dades de visitants s'obtenen a partir de l'enquesta de turisme realitzada sobre una mostra dels visitants i el seu creuament amb els registres automàtics d'entrada de vehicles per frontera de l'Agència de Mobilitat.
 - El mes de maig es va realitzar un canvi metodològic en l'enquesta i elaboració dels resultats del nombre de visitants. Aquest canvi està explicat en la Nota de Premsa P-1050_20100202 (Met.), publicada al 02/02/2010
- **Contactes:** Dades i notes de premsa publicades a la base de dades d'Estadística i al nostre web. Per estar informat en qualsevol moment de les noves publicacions us podeu inscriure al nostre “News-letter” del web. Rebreu un correu electrònic cada cop que es publiqui una nota de premsa nova. També hi podeu trobar l'històric de les notes de premsa d'aquest tema: <http://www.estadistica.ad>

Amb l'objectiu de maximitzar la difusió de la informació estadística d'Andorra, les Notes de Premsa del Departament d'Estadística també es poden consultar a través de **TWITTER** : http://twitter.com/estadistica_ad.